

Základní škola Heleny Salichové Ostrava-Polanka nad Odrou

ul. H.Salichové č.p.816

725 25 Ostrava – Polanka nad Odrou

+420 596 931 563, +420 731 153 947, +420 739 468 148

www.zspolanka.cz e-mail: zshs@volny.cz,



Výroční zpráva ZŠ H. Salichové

Školní rok

2013 - 2014

Obsah:

1.Základní informace o ZŠ H.Salichové

- 1.1.Údaje o škole
- 1.2.Statistické údaje o žácích
- 1.3.Statistika tříd
- 1.4.Budova školy,školní družina, školní jídelna, učebny
- 1.5.Opravy, úpravy, údržba školy, školní jídelny a družiny
- 1.6.Učební pomůcky
- 1.7.Údaje o školské radě.

2.Vzdělávací programy Základní školy Heleny Salichové v Polance nad Odrou

- 2.1. Dotace vyučovacích hodin 1.stupeň a 2.stupeň
- 2.2. Kurzy a kroužky
- 2.3. Ostatní zájmová činnost

3.Přehled pracovníků školy

- 3.1.Pedagogičtí pracovníci
- 3.2.Nepedagogičtí pracovníci

4. Zápis k povinné školní docházce a přijímání žáků do středních škol

- 4.1.Zápis k povinné školní docházce
- 4.2.Výsledky přijímacího řízení na střední školy

5.Údaje o výsledcích vzdělávání žáků

- 5.1.Celkové výsledky prospěchu
- 5.2.Údaje o výchovných opatřeních
- 5.3.Údaje o zameškaných hodinách
- 5.4.Údaje o integrovaných žácích.

6.Další vzdělávání pedagogických pracovníků a ostatních zaměstnanců školy

7.Prezentace a aktivity školy na veřejnosti

- 7.1.Soutěže a aktivity školy
- 7.2.Spolupráce s Klubem rodičů při ZŠ H.Salichové
- 7.3.Škola, místní organizace a občané
- 7.4.Škola a zřizovatel
- 7.5.Občanské sdružení – dětský pěvecký sbor HLAHOL

8.Hospitační činnost a činnost ČŠI

9.Hospodaření školy

1. Základní informace o ZŠ H. Salichové

1.1. Údaje o škole

1.2. Statistické údaje o žácích

1.3. Statistika tříd

1.4. Budova školy, školní družina, školní jídelna, učebny

1.5. Opravy, úpravy, údržba školy, školní jídelny a družiny

1.6. Učební pomůcky

1.7. Údaje o školské radě

1.1.Základní informace o ZŠ H.Salichové

- a) **Název:** **Základní škola Heleny Salichové Ostrava-Polanka nad Odrou**
- b) **Adresa:** ul. H.Salichové č.p.816
725 25 Ostrava – Polanka nad Odrou
- c) **Tel./fax:** +420 596 931 563
- d) **e-mail:** zshs@volny.cz
www –stránky www.zspolanka.cz
- e) **Právní forma:** příspěvková organizace s právní subjektivitou
- f) **IČO:** 75029162
- g) **DIČ:** CZ – 75029162
- h) **REDIZO** 600144917
- ch) **Zřizovatel:** Statutární město Ostrava, Městský obvod Ostrava – Polanka nad Odrou
ul. 1. května 1, PSČ 725 25, Ostrava – Polanka nad Odrou
- i) **Starosta obce:** **Pavel Bochnia - od 10.11.2010**
Moravskoslezský kraj
- j) **Ředitel:** **RNDr. Josef Teper – od 1.8.2000**
A. Poledníka 1/2, Ostrava – Dubina
PSČ 700 30, tel.: 731153947
- k) **Součásti školy:**
- | | | |
|---------------------------------------|--|-------------|
| Základní škola I. a II. stupeň | IZO | 102 520 593 |
| Kapacita: | 540 žáků ve dvou budovách A,B | |
| Budova A | ul. H. Salichové 816 | |
| Budova B | ul. H. Salichové 1053 | |
| | (odloučené pracoviště pro část I. stupně - 1.A,B; 2.A,B) | |
| Počet žáků: | k 2.9.2002 387 žáků | |
| | k 1.9.2003 379 žáků | |
| | k 1.9.2004 361 žáků | |
| | k 1.9.2005 353 žáků | |
| | k 4.9.2006 338 žáků | |
| | k 1.9.2007 325žáků | |
| | k 1.9.2008 337žáků | |
| | k 1.9.2009 330žáků | |
| | k.1.9.2010 329žáků | |
| | k 1.9.2011 346žáků | |
| | k 1.9.2012 338žáků | |
| | k 1.9.2013 352žáků | |
| Školní družina: | IZO | 120 100 355 |
| | ul.H.Salichové 1053 | |
| Kapacita : | 90 žáků | |
| Školní jídelna: | IZO | 102 968 071 |
| | ul. H.Salichové 1053 | |
| Kapacita : | 500 jídel | |
- l) **Datum zahájení činnosti školy:**
24.3.1952
- m) **Datum zařazení do sítě škol:**
14.3.1996
změny: 1.7.1999 zálohová organizace
1.1.2001 organizační složka obce
1.1.2003 právní subjekt – příspěvková organizace
- n) **Vzdělávací program výuky:**
- Školní vzdělávací program ZŠ H. Salichové (1.až 9..ročník)

1.2. Statistické údaje o žácích

Porovnání stavu žáků ve školním roce 2012/2013 a ve školním roce 2013/2014 k 30.9.

Počet tříd		Celkový počet žáků		Počet žáků na třídu		Počet žáků na učitele	
2012/2013	2013/2014	2012/2013	2013/2014	2012/2013	2013/2014	2012/2013	2013/2014
17	17	338	352	19,88	20,70	14,69*	14,08*

*)v tomto počtu jsou i učitelé s částečným úvazkem

1.3. Statistika tříd

Třída	k 30.6.2014			k 30.6.2013		
	celkem	chlapani	dívky	celkem	chlapani	dívky
1.A	24	15	9	20	10	10
1.B	26	17	9	20	12	8
2.A	20	10	10	23	10	13
2.B	20	12	8	21	9	12
3.A	23	10	13	17	11	6
3.B	22	10	12	17	8	9
4.A	16	10	6	21	9	12
4.B	15	6	9	21	5	16
5.A	22	10	12	25	11	14
5.B	22	6	16	24	13	11
I.stupeň	210	106	104	209	98	111
6.A	17	8	9	18	9	9
6.B	22	12	10	16	9	7
7.A	18	9	9	25	13	12
7.B	16	9	7	---	---	---
8.A	23	11	12	22	12	10
8.B	---	---	---	20	11	9
9.A	22	12	10	13	6	7
9.B	20	12	8	14	9	5
II.stupeň	138	73	65	128	69	59
celkem	348	179	169	337	167	170

Poznámka: Ve školním roce 2007/2008 byl pokles žáků oproti šk. roku 2006/2007 o 18.
 Ve školním roce 2008/2009 byl nárůst žáků oproti šk. roku 2007/2008 o 12
 Ve školním roce 2009/2010 byl pokles žáků oproti šk. roku 2008/2009 o 9
 Ve školním roce 2010/2011 byl pokles žáků oproti šk. roku 2009/2010 o 1
 Ve školním roce 2011/2012 byl nárůst žáků oproti šk. roku 2010/2011 o 4
 Ve školním roce 2012/2013 byl nárůst žáků oproti šk. roku 2011/2012 o 4,
 Ve školním roce 2013/2014 byl nárůst žáků oproti šk. roku 2012/2013 o 11
 Od roku 2012 (únor-březen) se již vyučuje v budovách na ul. H.Salichové č.p. 816 a č.p. 1053.

1.4. Budovy školy, školní družina, školní jídelna, učebny.

Objekt školy je tvořen :

1. budova A (ul. H.Salichové 816) :

1.n.p.	učebny		9
	z toho odborné učebny	JA, JN	1
		žakovská kuchyňka	1
2.n.p	učebny		9
	z toho odborné učebny	Fy, Ch	1
		Vv	1
		PC	1
		učebna Př	1**
	Celkem – učebny		18
	Z toho odborné učebny		6

Mimo tyto učebny je v budově malá tělocvična s novými šatnami a sprchami, plynová kotelna, keramická dílna s vypalovací pecí a hrnčířským kruhem. Sklepní prostory byly využívány jako CO kryty. Nyní jsou v postupné rekonstrukci. **Galerie obrazů H.Salichové slouží jako přednáškový sál, využívá se k relaxaci i výuce a dalším aktivitám. Tento prostor byl vybaven promítacím plátnem, dataprojektorem a připojením k internetu.**

Do komplexu školy patří ještě sportovní areál FC Polanka nad Odrou, který je využíván pro výuku Tv, pro sportovní soutěže a další společenské aktivity. K objektu náleží i školní zahrada s kůlnou na nářadí. Parkování kol je před školou. Žáci školy také využívají k výuce Tv krytou sportovní halu. Během prázdnin 2014 bylo mezi školou a sportovní halou vybudováno parkoviště. Tím se prostor před školou stal klidovou zónou a v případě pěkného počasí je využíván i pro hry dětí.

2. budova B – odloučené pracoviště ZŠ, školní družina, školní jídelna (ulice H. Salichové 1053)

1.p.p.	sklady potravin, šatny a soc. zařízení pro personál ŠK, klimatizační jednotka, soc. zařízení, strojovna výtahu	
1.n.p.	školní jídelna, školní kuchyň, kancelář, soc. zařízení, sklady	
2.n.p.	učebny pro první stupeň	3
	- v odpoledních hodinách slouží pro ŠD	
	klubovna	1
	šatny a kancelář	

Obě budovy mají odpovídající prostory pro výkon správy, řízení a vyučování.

1.5. Opravy, úpravy, údržba školy, školní družiny a školní jídelny.

Stav budov odpovídá jejich stáří. **Velmi problematická je elektroinstalace na hlavních trasách od rozvaděčů po rozvodné krabice do jednotlivých tříd a místností. Také je ve špatném stavu páteřní kanalizační síť pod budovou školy.** Ve školním roce 2013/2014 se prováděly ve škole opravy, jak nutné údržby, tak i opravy, které souvisely s některými haváriemi a nenadálými událostmi. Také byly prováděny běžné opravy a některé investiční akce viz níže:

- rekonstrukce šaten a sprch u tělocvičny**
- výměna zabudovaných skříní ve třídách

1.6. Učební pomůcky.

Ve školním roce 2013/2014 byly nakupovány pomůcky z prostředků, které byly škole přiděleny z krajských normativů podle potřeb jednotlivých předmětových sekcí. Byly získány granty na sportovní akce Polanka Children's Cup, z kterého byly nakoupeny i sportovní pomůcky..

1.7. Údaje o školské radě.

Školská rada je samostatný právní subjekt jmenovaný zřizovatelem, který je tvořen z jedné třetiny zástupci pedagogických pracovníků školy, z jedné třetiny zákonnými zástupci žáků (rodiče) a jednu třtinu tvoří zástupci zřizovatele. Ředitel školy není členem, ale může být k jednání přijat.

Školská rada má právo se vyjadřovat k záměrům a koncepci rozvoje školy, ale nemá žádnou hmotnou zodpovědnost za svá rozhodnutí.

Složení školské rady:

Za zřizovatele:

Roman Rodovský-předseda ŠR

Anna Horsáková

Radomír Zacios

Za rodiče – zákonné zástupce žáků:

Ing. Mária Klenová

Ing. Taťána Gelnarová

Sáva Kuňak

Za ped. pracovníky:

Mgr. Jarmila Stillerová

Božena Kotalová

Mgr. Markéta Pastrňáková

2.Vzdělávací programy
Základní školy Heleny Salichové
v Polance nad Odrou

2.1. Dotace vyučovacích hodin pro 1.stupeň a 2.stupeň

2.2. Kurzy a kroužky

2.3. Ostatní zájmová činnost.

2.1 Dotace vyučovacích hodin pro 1.stupeň a 2.stupeň.

Učební plán ZŠ H.Salichové

Učební plán našeho školního vzdělávacího programu vychází z učebního plánu RVP ZV, kde jsou stanoveny minimální časové dotace. Tyto dotace jsme respektovali.

Učební plán pro 1. stupeň								
Vzdělávací oblast	Vyučovací předmět	Ročník					Součet	z toho DČD*
		1.	2.	3.	4.	5.		
Jazyk a jazyková komunikace	Český jazyk	9	10	9	7	7	42	7
	Cizí jazyk	-	-	3	3	3	9	
Matematika a její aplikace	Matematika	4	5	5	5	5	24	4
Informační a komunikační technologie	Informatika	-	-	-	-	1	1	
Člověk a jeho svět	Prvouka	2	2	3	-	-	15	3
	Vlastivěda	-	-	-	2	2		
	Přírodověda	-	-		2	2		
Umění a kultura	Hudební výchova	1	1	1	1	1	12	
	Výtvarná výchova	1	1	1	2	2		
Člověk a zdraví	Tělesná výchova	2	2	2	2	2	10	
Člověk a svět práce	Pracovní činnosti	1	1	1	1	1	5	
Celková povinná časová dotace		20	22	25	25	26	118	14

*DČD – disponibilní časová dotace

Učební plán pro 2. stupeň							
Vzdělávací oblast	Vyučovací předmět	Ročník				Součet	z toho DČD*
		6.	7.	8.	9.		
Jazyk a jazyková komunikace	Český jazyk a literatura	4	4	4	4	16	8
	Cizí jazyk	3	3	4	3	13	
	Další cizí jazyk	0	2	2	2	6	
Matematika a její aplikace	Matematika	4	4	4	4	16	1
Informační a komunikační technologie	Informatika	2	1	1	1	5	4
Člověk a společnost	Dějepis	2	2	2	2	12	2
	Výchova k občanství	1	1	1	1		
	Mediální výchova	-	-	-	1	1	
Člověk a příroda	Fyzika	2	2	2	2	26	5
	Chemie	-	-	2	2		
	Přírodopis	2	2	-	1		
	Člověk a jeho zdraví	-	-	2	-		
	Zeměpis	2	2	2	1		
Umění a kultura	Hudební výchova	2	1	1	1	11	1
	Výtvarná výchova	2	2	1	1		
Člověk a zdraví	Tělesná výchova	2	2	2	2	10	
	Výchova ke zdraví	1	1	-	-		
Člověk a svět práce	Pracovní činnosti	1	1	1	1	4	1
Volitelné předměty		0	2	2	4	8	8
Celková povinná časová dotace		30	30	31	31	122	24

*DČD – disponibilní časová dotace

2.2. Kurzy a kroužky

Škola organizovala některé volnočasové aktivity. Ve škole mohli žáci navštěvovat šachový kroužek, kurz keramiky, kroužek mladého zdravotníka, kroužek JR a JI, kroužek základů dopravní výchovy, jehož členové se také zúčastnili městské soutěže BESIP, kroužek JA, sportovní – míčové hry, kroužek folklorních tanců, kroužek přírodovědný se zaměřením na ornitologii.

Někteří žáci rovněž navštěvovali dětský pěvecký sbor HLAHOL.

2.3. Ostatní zájmová činnost.

Tato další činnost se odvíjela ve spolupráci především se sportovními oddíly v obci a dalšími zájmovými útvary (hasiči, rybáři, zahrádkáři, chovatelé drobného zvířectva, letečtí modeláři).



3.Přehled pracovníků školy

3.1.Pedagogičtí pracovníci

3.2.Nepedagogičtí pracovníci

3.Přehled pracovníků školy

3.1.Pedagogičtí pracovníci:

P.č.	Titul	Příjmení	Jméno	Funkce	Aprobace
1.	Mgr.	Buchtová	Martina	učitelka	NŠ
2.	Mgr.	Davidová	Zdenka	učitelka	NŠ
3.	Mgr.	Bártová	Hana	učitelka	Tv-++
4.	Mgr.	Dudová	Hana	učitelka	Nš
5.	Mgr.	Drobcová	Katarina	učitelka	M-Tv+
6.	Mgr.	Gruszková	Šárka	učitelka	M-Př-Ja
7.		Hoňková	Hana	vychovatelka	
8.		Dostálová	Renáta	vychovatelka	
9.		Kotalová	Božena	učitelka, vychovatelka	Ja *
10.	Mgr.	Králová	Věra	učitelka	Nš
11.	PaedDr..	Kuchařová	Alena	učitelka	Jč-Ov
12.	Mgr.	Kusová	Vanda	učitelka	Vv-Jč
13.	Mgr.	Macková	Olga	učitelka	Nš
14.	Mgr.	Molitor	Patrik	učitel	Ch-Bi-Pč
15.	Mgr.	Pastrňáková	Markéta	učitelka	Nš
16.	Mgr.	Pivovarčíková	Sylva	učitelka	Hv*
17.	Mgr.	Pospíšilová	Kateřina	učitelka	Ja-Jč*
18.	Mgr.	Richtar	Pavel	učitel*	Inf,PC
19.	Mgr.	Saidlová	Táňa	učitelka	Nš
20.	Mgr.	Sikora	Jiří	učitel	D-Ov
21.	Mgr.	Staňková	Petra	učitelka	M-Bi
22.	Mgr.	Stillerová	Jarmila	učitelka	Jr-Jn
23.	Mgr.	Sýkorová	Šárka	zástupce ředitele školy	M-Bi-Ja
24.	RNDr.	Teper	Josef	ředitel školy	M-Fy
25.	Mgr.	Vrbková	Dagmar	učitelka	Nš
26.	Mgr.	Wojaczková	Petra	učitelka	Jč-Ja*
27.	Mgr.	Valíková	Vendula	učitelka	Nš

Poz.:*částečné úvazky

3.2.Nepedagogičtí pracovníci:

28.		Hurníková	Marie	ekonomka,pracovník sekretariátu
29.		Vyvalová	Miluška	účetní, pracovník sekretariátu
30.		Botošová	Petra	uklízečka
31.		Figalová	Jana	správce budov, školník A,B
32.		Friedlová	Lenka	uklízečka
33.		Krůlová	Karin	vedoucí školní kuchyně
34.		Skurková	Lucie	uklízečka
35.		Stiebrová	Jaroslava	hlavní kuchařka
36.		Sladká	Oldřiška	kuchařka
37.		Šárková	Jana	pomocná kuchařka
38.		Strakošová	Marcela	zástupce hlavní kuchařky

+) MD,++)zástup za MD

4. Zápis k povinné školní docházce a přijímání žáků do středních škol

4.1. Zápis k povinné školní docházce

4.2. Výsledky přijímacího řízení na střední školy

4. Zápis k povinné školní docházce a přijímání žáků do středních škol.

4.1. Zápis k povinné školní docházce :

a) pro školní rok 2006/2007	
povolený odklad	8
počet žáků, kteří nastoupili do první třídy	31
b) pro školní rok 2007/2008	
povolený odklad	12
počet žáků, kteří nastoupili do první třídy	31
c) pro školní rok 2008/2009	
povolený odklad	7
počet žáků, kteří nastoupili do první třídy	49
d) pro školní rok 2009/2010	
povolený odklad	10
počet žáků, kteří nastoupili do první třídy	43
e) pro školní rok 2010/2011	
povolený odklad	8
počet žáků, kteří nastoupili do první třídy	36
f)pro školní rok 2011/2012	
povolený odklad	12
počet žáků, kteří nastoupili do první třídy	43
g)pro školní rok 2012/2013	
povolený odklad	12
počet žáků, kteří nastoupili do první třídy	40
h)pro školní rok 2013/2014	
povolený odklad	4
počet žáků, kteří nastoupili do první třídy	52

4.2. Výsledky přijímacího řízení na střední školy:

a) z devátých tříd

	Celkem	Ostrava	Mimo OVA	Z toho cír.šk.	Z toho soukr. školy
G ,SOŠ. SOU s mat.	30	23	7	0	12
SOU	13	10	3	0	2
Celkem žáci 9.ročníků	43	33	10	0	14

b) z pátých tříd

	Celkem	Ostrava	Mimo OVA	Z toho cír. šk.	Z toho soukr. školy
Gymnázium (8)	3	3	0	0	0

c) ze sedmých tříd

	Celkem	Ostrava	Mimo OVA	Z toho cír. šk	Z toho soukr. školy
Gymnázium (6)	1	1	0	0	0

Poznámka: Všichni absolventi devátých tříd byli k 30.6.2014 umístěni na střední školy podle svého výběru . **Studijní obory : 30 žáků ze 43 - 69,76 %**

Srovnání s předcházejícími léty:	2002/2003 - 63%
	2003/2004 - 58%
	2004/2005 - 76%
	2005/2006 - 83%
	2006/2007 - 67%
	2007/2008 - 78%
	2008/2009 - 78,72%
	2009/2010 - 72,00%
	2010/2011 - 64%
	2011/2012 - 81,08%
	2012/2013 - 81,48%
	2013/2014 - 69,76

Spolupráce se střediskem pro volbu povolání a s PPP v Ostravě - Porubě

Během školního roku se uskutečnila beseda žáků 8.tříd k volbě povolání (koná se v každém školním roce).Pro žáky 9.tříd se distribuují Kalendáře studijních a učebních oborů v Moravskoslezském kraji, Kalendáře k volbě povolání pro žáky 8.tříd a brožura „Kam po ZŠ“ .Také jsou k dispozici další materiály k volbě povolání pro žáky 8.a 9.tříd u výchovného poradce školy a na propagační nástěnce, které dodávají střední školy a učiliště, ale zájemci mohou čerpat i z přehledu středních škol a učilišť z Učitelových novin nebo www stránek jednotlivých SŠ.

Pravidelná je také spolupráce s PPP v Ostravě – Porubě, besedy se žáky, návštěvy Mgr. Kubinové a Bc. Veličky ve škole, porady výchovných poradců a ředitelů škol s pracovníky PPP.

Ve školním roce 2013/2014 firmy opět nabízely exkurze do svých závodů a možnost získat stipendium pro některé obory. Tyto pobídky pro žáky devátých tříd jsou velmi zajímavou motivací, protože absolventi SŠ mají větší pravděpodobnost získat práci po úspěšném absolvování střední školy. Cílem je získat pro budoucnost nové odborníky v technických oborech.



5.Údaje o výsledcích vzdělávání žáků

5.1. Celkové výsledky prospěchu

5.2. Údaje o výchovných opatřeních

5.3. Údaje o zameškaných hodinách

5.4. Údaje o integrovaných žácích (SPVU)

5. Údaje o výsledcích vzdělávání žáků

5.1. Celkové výsledky prospěchu

Výsledky o prospěchu žáků jsou zpracovávány v programu Bakaláři.

	vyznamenání	prospěl	neprospěl	neklasifikován	průměr
1. pololetí	230	107	9	0	1,501
2. pololetí	215	127	6	0	1,527

5.2. Údaje o výchovných opatřeních - přehled

Výchovné opatření	1.pololetí	2.pololetí
Napomenutí třídního učitele	15	18
Důtka třídního učitele	7	5
Důtka ředitele školy	3	2
II. stupeň z chování	0	1
III. stupeň z chování	0	1
Pochvala třídního učitele	39	57
Pochvala ředitele školy	0	6

Ve školním roce 2013/2014 se uskutečnila 2 zasedání výchovné komise, kde byly projednávány závažné nedostatky v chování žáků a přestupky proti školnímu řádu.

5.3. Údaje o zameškaných hodinách

Údaje o zameškaných hodinách a srovnání s předcházejícími šk. roky.						
	1.pololetí		2.pololetí		Šk.rok 2006/2007	
	Celkem	Na žáka	Celkem	Na žáka	Celkem	Na žáka
Zameškané hodiny						
Omluvené	13 083	38,48	17366	50,78	30449	89,03
Neomluvené	0	0	22	0,064	22	0,064
					Šk.rok 2007/2008	
Omluvené	14054	43,24	12903	39,70	26957	82,94
Neomluvené	0	0	28	0,086	28	0,086
					Šk.rok 2008/2009	
Omluvené	11389	33,795	17158	51,065	28547	84,860
Neomluvené	0	0	8	0,024	8	0,024
					Šk.rok 2009/2010	
Omluvené	15249	46,35	25956	78,89	41205	125,24
Neomluvené	6	0,02	39	0,12	45	0,14
					Šk.rok 2010/2011	
Omluvené	13181	40,06	23452	71,28	36633	111,35
Neomluvené	8	0,024	274	0,83	282	0,86
					Šk.rok 2011/2012	
Omluvené	12740	38,26	17661	53,04	30401	91,29
Neomluvené	0	0	15	0,045	15	0,045
					Šk.rok 2012/2013	
Omluvené	12334	36,51	16284	48,32	28618	84,91
Neomluvené	0	0	7	0,02	7	0,02
					Šk.rok 2013/2014	
Omluvené	13273	38,36	14599	41,95	27872	80,31
Neomluvené	38	0,11	35	0,10	73	0,21

5.4. Údaje o integrovaných žácích (SPVU).

Ve školním roce bylo registrováno celkem 26 žáků s SVPU, z toho 13 na 1.st a 13 na 2.st. Pracovalo se s nimi ve 4 skupinách reedukační péče. Také proběhlo jednání se sociálním odborem a s kurátorem ohledně dvou problémových žáků. Jeden z nich byl umístěn na čas do diagnostického ústavu (SVP Koblov).

**6. Další vzdělávání pedagogických pracovníků
a ostatních zaměstnanců školy**

6. Další vzdělávání pedagogických pracovníků a ostatních zaměstnanců školy

Neustálý vývoj a proměny ve vzdělávacím systému škol, zavádění nových systémů řízení vyžadují soustavné vzdělávání všech pracovníků školy v celé řadě oblastí. Dle nabídky vzdělávacích center, školících středisek, vysokých škol, ESF a dalších institucí jsou i naši zaměstnanci do těchto aktivit zapojeni. Toto vzdělávání lze rozdělit na oblast zaměřenou

- a) na pedagogické vědy
- b) oborová studia a získání jazykových znalostí
- c) řízení a právo ve školství
- d) personalistiku
- e) ekonomiku a účetnictví
- f) BOZP, PO
- g) inovační technologie ICT
- h) informatiku a počítačovou gramotnost
- ch) školení pro členy ČMOS PŠ
- i) stravování – zdravý životní styl

Ve všech těchto oblastech se naši pracovníci vzdělávali dle potřeby, nabídky a finanční dostupnosti. Další vzdělávání probíhalo i formou samostudia.



7.Prezentace a aktivity školy na veřejnosti

7.1.Soutěže a aktivity školy

7.2.Spolupráce s Klubem rodičů při ZŠ H.Salichové

7.3.Škola a místní organizace

7.4.Škola a zřizovatel

7.5.Občanské sdružení – dětský pěvecký sbor HLAHOL

7.Prezentace a aktivity školy na veřejnosti

7.1. Soutěže a aktivity školy

Každá škola je nedílnou součástí společenského života obce v oblasti vzdělávání, kultury a sportu a dalších aktivit. Také je institucí, která se prezentuje na veřejnosti. Zapojuje se do života obce celou řadou činností. Umožňuje svým žákům účast v zájmové činnosti a soutěžích. V následujících přehledech jsou uvedeny aktivity, kterých se naši žáci zúčastnili a jak obstáli v soutěžích. Také připomínám, že naše škola organizuje pro naše žáky několik významných akcí, které se staly již tradicí:

1. školu v přírodě pro žáky I.stupně a ozdravný pobyt na horách pro žáky I. i II. stupně
2. podle zájmu rodičů i další ozdravný pobyt na horách se zaměřením na ekologii, vlastivědné a přírodovědné poznávání nejbližšího regionu
3. lyžařský výcvikový kurz především pro 7. ročník a doplněný pro zájemce 8.a 9.třídy.
4. několikadenní exkurzi na téma – „PRAHA hlavní město ČR – kulturní, historické a technické památky“ pro 9. ročník
5. turnaj ve volejbalu pro další školy „POODŘÍ CUP“
6. jednou za dva roky spoluorganizujeme městské kolo soutěže „ Mladý cyklista“ pod záštitou odboru dopravy MMO a BESIP
7. partnerství škol – ZŠ Prokopa Diviše v Příměticích a ZŠ Starozagorská v Košicích
8. **4.-6.10.2013 účast na minimaratonu v rámci 90. ročníku MMM v Košicích**
9. **15.11.2013 účast na maratonu – běh ostravskými městskými obvody- Ostrava evropské město sportu 2014**
10. V rámci festivalu F.Lýska vystoupil folklorní soubor z Makedonie.

Pro veřejnost jsme uspořádali výstavy obrazů v galerii školy, školní společenský ples, několik koncertů a vystoupení žáků

7.2.Spolupráce s Klubem rodičů při ZŠ H.Salichové

Devátým rokem probíhá činnost Klubu rodičů při ZŠ H.Salichové. Spolupráce se školou je velmi plodná především v oblasti volnočasových aktivit, kterým se nemohou věnovat pracovníci školy. Rodiče vytvořili velmi pěkné společenství, které se schází jednou měsíčně v budově školy, připravují pro děti celou řadu akcí., např. lze jmenovat ty nejvýznamnější .

Dětský den

Mikulášská besídka

Smažení vajíček

Drakiáda

Diskotéky

Stezka odvahy

Polanecké světlování s lampionovým průvodem obcí.

Výlety do okolí a další akce.

7.3. Škola, místní organizace a občané

Vedení školy se snaží spolu se zaměstnanci udržovat úzkou spolupráci s místními spolky a organizacemi včetně podnikatelských subjektů. Má to nesmírný význam, protože se to projevuje na nezištné pomoci při rozvoji a činnosti školy v mnoha oblastech.

Celé školské zařízení včetně družiny a školní jídelny slouží i pro veřejnost v rámci vedlejší hospodářské činnosti.

Zájemci z řad občanů mají možnost tyto objekty využít v době mimo vyučování k pořádání společenských oslav, k organizování sportovních aktivit. Školní jídelna poskytuje zájemcům z řad firem i občanů možnost nákupu obědů

7.4.Škola a zřizovatel

Zřizovatelem příspěvkové organizace ZŠ H.Salichové v Polance nad Odrou je ÚMOb Ostrava – Polanka nad Odrou, jak již bylo uvedeno výše. Obecní rada i zastupitelstvo obce chápou význam školství jako významnou prioritu obce. Z toho vyplývá, že se průběžně zajímají o dění ve škole, o koncepční vývoj, o technické vybavení školy a další nezbytné zázemí , které škola potřebuje.

Díky této úzké spolupráci se daří realizovat postupně záměry školy.

7.5.Občanské sdružení – dětský pěvecký sbor HLAHOL

V roce 2000 v listopadu bylo vytvořeno občanské sdružení HLAHOL , které mělo za úkol oživit tradici dětského pěveckého sboru v polanecké škole. V prvních čtyřech letech se to velmi pěkně dařilo, ale potom nastal úpadek. Ve školním roce 2005/2006 ani výměnou vyučujícího hudby se nepodařilo tento sbor „postavit na nohy“. Ve školním roce 2006/2007 došlo k radikální změně a pěvecký sbor „začal zpívat“. Díky nové paní učitelce hudby, která se s nadšením pustila do nelehkého úkolu . Škola má tak opět těleso, které může veřejně vystupovat a velmi dobře prezentovat nejen školu, ale i obec. Ve školním roce 2013/2014 sbor vystoupil na několika koncertech a společenských akcích pořádaných školou.



**8.Kontrolní a hospitační činnost, ČŠI,
vnitřní evaluace školy**

8. Kontrolní a hospitační činnost, ČŠI, vnitřní evaluace školy.

V průběhu roku byly pravidelně prováděny hospitace v hodinách dle plánu hospitací.

Na základě závěrů z jednotlivých navštívených hodin lze konstatovat následující poznatky:

1. učitelský sbor je plně kvalifikovaný
2. nejsou zásadní problémy s průběhem vyučování
3. občas se najdou formální nedostatky, které se dají snadno napravit
4. žáci ve většině případů jsou aktivně zapojeni do vyučovacího procesu, najde se však vždy několik výjimek, což se řeší domluvou, případně jednáním s rodiči, nebo předvoláním k výchovné komisi.
5. drobné přestupky se řeší okamžitě
6. hospitace byly zaměřeny i na vztahy mezi žáky, mezi žáky a a učiteli. Bylo provedeno sebehodnocení školy a řízení změny
7. Proběhl vnitřní audit na základě požadavku a zadání zřizovatele
8. Průběžně se provádějí kontroly podle nastaveného vnitřního kontrolního systému

Celkově lze konstatovat, že kultura školy je velmi příznivá, postupně se snažíme ve spolupráci se zřizovatelem měnit i prostředí školy a vytvářet tak lepší podmínky pro zdravý vývoj žáků. Klíma ve škole z pohledu ředitele školy je velmi dobré a lze konstatovat na základě zpětné vazby, že žáci i všichni zaměstnanci se na pracovišti cítí dobře. V posledních několika letech nedošlo k závažným střetům a konfliktům v rámci personálních vztahů.



9.Hospodaření školy

9.Hospodaření školy

Financování příspěvkové organizace je utvářeno z několika zdrojů vždy dle stanoveného a schváleného rozpočtu na kalendářní rok. Tím se utváří v hospodaření dvě linie - fiskální rok a školní rok .

Zdroje:

1. Finanční příspěvky od zřizovatele – provoz, údržba, investice
2. Finanční zdroje na mzdy, učební pomůcky a potřeby od KÚ Moravskoslezského kraje
3. Vedlejší hospodářská činnost školy jako právního subjektu – doplňková činnost
4. Granty a projekty – 3 granty z MMO
5. Dary od sponzorů

Stav hospodaření je kontrolován především vnitřní kontrolou, jednou čtvrtletně kontrolní komisí zřizovatele a dalšími orgány v oblasti finanční správy.



Výroční zpráva školy byla projednána na pracovní poradě
pedagogického sboru dne: 30.září 2014

V Polance nad Odrou dne: 30.září 2014

Na základě celoročních výsledků činnosti školy ve spolupráci s užším
vedením školy výroční zprávu zpracoval :

RNDr. Josef Teper, v.r.
ředitel ZŠ H.Salichové

Za Školskou radu při ZŠ H.Salichové

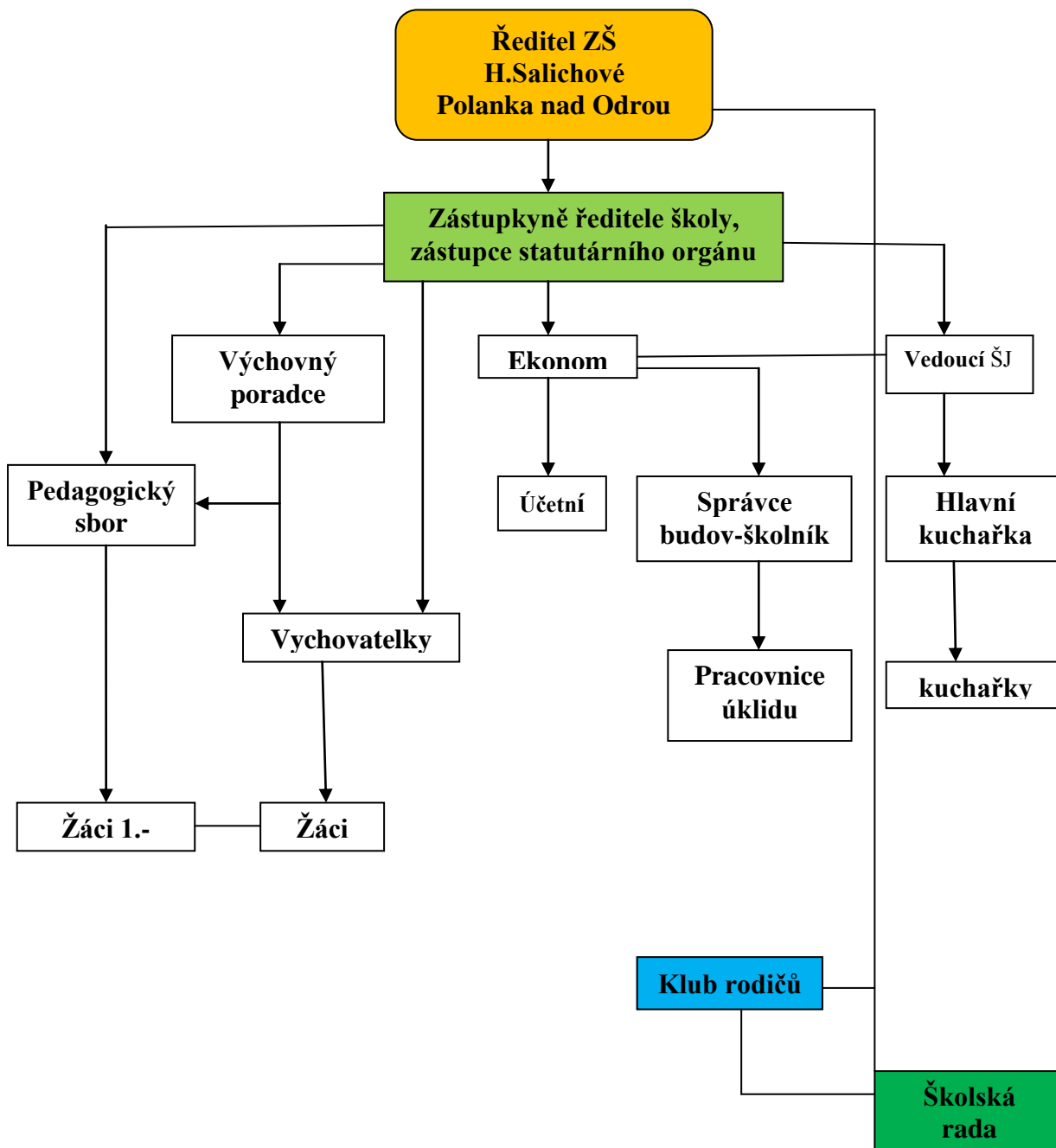
Roman Rodovský v.r.
předseda ŠR HS

Přílohy:

1. Organizační struktura školy
2. Fotodokumentace

Příloha 1.

**Organizační struktura systému řízení ZŠ Heleny Salichové
v Ostravě – Polance nad Odrou**



Příloha 2: Fotodokumentace některých aktivit školy.



Šachový turnaj o přeborníka školy



Ve školní jídelně se vaří chutně a zdravě.





Město Ostrava podporuje sportovní aktivity – naše škola pořádá ve spolupráci s DTJ házená Polanka nad Odrou již několikrát ročník turnaje v házené pro žáky ostravských a blízkých škol nazvaný – POLANKA CHILDREN'S CUP.



Škola pořádá pravidelně každým rokem lyžařské kurzy v Beskydech nebo Jeseníkách-ilustrační foto.



Občas se stane nějaká havárie a pak se s opravou musíme umět „poprat“.

